

令和 3 年
交通事故白書



い わ き 市
いわき市交通安全対策協議会

表紙に印刷されている絵は令和3年度に
いわき市交通安全対策協議会が市内小中
学校から、交通安全ポスターを募集した
なかで、各部門で最優秀作品として入選
された作品です。

入選者名

上段 小学校低学年の部

いわき市立勿来第一小学校

蛭田 郁政 さん

左下 小学校高学年の部

いわき市立高久小学校

井上 怜亮 さん

右下 中学校の部

いわき市立湯本第一中学校

川又 寛生 さん

目 次

1	全国の交通事故	1
2	東北の交通事故	1
3	福島県の交通事故	1
4	県内警察署別交通事故発生状況	2
5	いわき市の人口	3
6	いわき市の車両台数	3
7	いわき市の運転免許所有者数	3
8	いわき市の運転免許証返納数	3
9	いわき市の交通事故	4
10	いわき市の交通事故の推移	4
11	人口10万人当たりの死者数	
	(1) 人口10万人当たりの死者数(全国・県内・市内)	5
	(2) 県内13市の人口10万人当たりの死者数	5
12	いわき市内の交通事故分析	
	(1) 月別発生状況	5～6
	(2) 曜日別発生状況	7
	(3) 時間別発生状況	7
	(4) 車種別発生状況(第一当事者)	7
	(5) 路線別発生状況	8
	(6) 第一当事者の年齢別発生状況	8
	(7) 事故類型別発生状況	9
	(8) 違反別発生状況	10
	(9) 交番・駐在所別発生状況	11
13	子どもの事故(被害)	
	(1) 全被害に占める割合	12
	(2) 月別発生状況	12
	(3) 時間別発生状況	12
	(4) 学齢別発生状況	12

(5) 事故類型別発生状況	13
(6) 違反別発生状況	13
14 高校生の事故（被害）	
(1) 全被害に占める割合	14
(2) 月別発生状況	14
(3) 時間別発生状況	14
(4) 曜日別発生状況	14
(5) 事故類型別発生状況	15
(6) 違反別発生状況	15
15 高齢者の事故（被害）	
(1) 全被害に占める割合	16
(2) 月別発生状況	16
(3) 時間別発生状況	16
(4) 年齢別発生状況	16
(5) 事故類型別発生状況	17
(6) 違反別発生状況	17
16 自転車の事故（被害）	
(1) 全被害に占める割合	18
(2) 月別発生状況	18
(3) 時間別発生状況	18
(4) 年齢別発生状況	18
(5) 事故類型別発生状況	19
(6) 違反別発生状況	19
17 歩行者の事故（被害）	
(1) 全被害に占める割合	20
(2) 月別発生状況	20
(3) 時間別発生状況	20
(4) 年齢別発生状況	20
(5) 事故類型別発生状況	21
(6) 違反別発生状況	21

18	飲酒運転の事故	
(1)	全事故に占める割合	22
(2)	月別発生状況	22
(3)	時間別発生状況	22
(4)	年齢別発生状況	22
(5)	事故類型別発生状況	23
(6)	酒酔い運転及び酒気帯び運転の飲酒動機・飲酒場所・飲酒理由	24
19	交通死亡事故の内容	25
20	交通死亡事故の現場位置図	26
21	資料　～交通事故相談・安全運転相談のご案内～	28～39



は じ め に

関係各位におかれましては、日ごろ、それぞれのお立場において、交通安全意識の高揚と交通事故防止のために、献身的な御尽力を賜り、厚く御礼を申し上げます。

市民生活に車の利用が深く関わっている今日、市民の皆様の安全・安心な暮らしを実現するためには、交通安全対策の取組みが極めて重要です。

さて、令和3年の本市の交通事故発生状況は、前年と比較して、発生件数及び傷者数はともに減少しており、各関係機関・団体の啓発活動による交通マナーの向上や、夜光反射材の普及促進による効果の表れと考えられる一方で、死者数は増加しており、とりわけ高齢者が占める割合が依然として高水準で推移していることから、高齢者の交通死亡事故をいかに防止するかが課題となっております。

このため、市は、高齢者による交通事故の未然防止を図るため「高齢者運転免許証自主返納促進事業」を実施するとともに、本協議会としても、高齢運転者の認知機能の維持・改善の効果が期待できる「脳トレ」と「交通安全トレーニング」を組み合わせた「いきいき運転講座」を開設しているほか、運転能力や認知機能に不安を持つ高齢運転者とその御家族を対象とした交通相談の充実を図っております。

さらに、令和3年度からは、ドライブレコーダーによる運転診断を実施し、高齢運転者が自身の運転能力を客観的に認識するとともに、専門家の助言により、自身の運転の改善点や留意点等を把握することで、運転の継続の可否を的確に判断できる機会を提供するなど、高齢者が交通事故に巻き込まれないための取組みに努めております。

この白書は、令和3年における市内の交通事故の実態について取りまとめたものです。

本白書を通して、多くの市民の皆様に市内の交通事故の実態について理解と関心を深めていただきますとともに、今後の交通安全対策の一助として活用していただければ幸いです。

今後におきましても、市民共通の願いである「交通事故ゼロ」の実現を目指し、関係機関・団体と緊密な連携を図り、効果的な交通安全対策や交通事故防止に向けた取組みを推進し、安全・安心なまちづくりに、全力で取り組んで参ります。

結びに、編集にあたり、御協力をいただきました、いわき管内の各警察署をはじめ関係機関・団体の皆様に対し、感謝の意を表します。

令和4年3月

いわき市交通安全対策協議会長

いわき市長 内田 広之

1 全国の交通事故（速報値）

年比 \ 区分	発 生 件 数	死 者 数	傷 者 数
令 和 3 年	305,196	2,636	362,131
令 和 2 年	309,178	2,839	369,476
増 減 数	△ 3,982	△ 203	△ 7,345
増 減 率 (%)	△ 1.3	△ 7.2	△ 2.0

2 東北の交通事故（速報値）

区分 \ 県		青 森	岩 手	宮 城	秋 田	山 形	福 島	計
発 生 件 数	令和3年	2,458	1,566	4,286	1,301	3,184	2,997	15,792
	令和2年	2,436	1,658	4,487	1,377	3,328	3,266	16,552
	増 減 数	22	△ 92	△ 201	△ 76	△ 144	△ 269	△ 760
死 者 数	令和3年	29	35	42	28	24	49	207
	令和2年	28	46	44	37	30	57	242
	増 減 数	1	△ 11	△ 2	△ 9	△ 6	△ 8	△ 35
傷 者 数	令和3年	2,919	1,830	5,182	1,514	3,760	3,446	18,651
	令和2年	2,939	1,953	5,483	1,655	3,975	3,857	19,862
	増 減 数	△ 20	△ 123	△ 301	△ 141	△ 215	△ 411	△ 1,211

3 福島県の交通事故

年比 \ 区分	発 生 件 数	死 者 数	傷 者 数
令 和 3 年	2,997	49	3,446
令 和 2 年	3,266	57	3,857
増 減 数	△ 269	△ 8	△ 411
増 減 率 (%)	△ 8.2	△ 14.0	△ 10.7

4 県内警察署別交通事故発生状況

区分 署名		発生件数				死者数				傷者数			
		令和3年	令和2年	増減数	増減率(%)	令和3年	令和2年	増減数	増減率(%)	令和3年	令和2年	増減数	増減率(%)
北	福島	421	471	△ 50	△ 10.6	2	9	△ 7	△ 77.8	465	513	△ 48	△ 9.4
	福島北	151	146	5	3.4	2	0	2	-	172	172	0	0.0
	伊達	45	48	△ 3	△ 6.3	1	2	△ 1	△ 50.0	48	59	△ 11	△ 18.6
	二本松	51	65	△ 14	△ 21.5	2	1	1	100.0	57	74	△ 17	△ 23.0
南	郡山	473	438	35	8.0	4	4	0	0.0	538	538	0	0.0
	郡山北	227	332	△ 105	△ 31.6	3	6	△ 3	△ 50.0	265	392	△ 127	△ 32.4
	須賀川	127	106	21	19.8	4	7	△ 3	△ 42.9	144	107	37	34.6
	白河	120	147	△ 27	△ 18.4	3	2	1	50.0	133	174	△ 41	△ 23.6
	石川	25	30	△ 5	△ 16.7	1	0	1	-	30	36	△ 6	△ 16.7
	棚倉	27	26	1	3.8	2	2	0	0.0	30	26	4	15.4
	田村	84	70	14	20.0	2	0	2	-	97	86	11	12.8
会津	会津若松	179	226	△ 47	△ 20.8	1	1	0	0.0	198	264	△ 66	△ 25.0
	猪苗代	17	29	△ 12	△ 41.4	1	1	0	0.0	20	45	△ 25	△ 55.6
	喜多方	55	41	14	34.1	4	0	4	-	60	48	12	25.0
	会津坂下	29	25	4	16.0	0	2	△ 2	△ 100.0	34	29	5	17.2
	南会津	12	8	4	50.0	0	2	△ 2	△ 100.0	17	10	7	70.0
いわき	いわき中央	444	533	△ 89	△ 16.7	7	6	1	16.7	514	632	△ 118	△ 18.7
	いわき東	229	217	12	5.5	4	2	2	100.0	289	271	18	6.6
	いわき南	71	77	△ 6	△ 7.8	2	1	1	100.0	78	98	△ 20	△ 20.4
相双	南相馬	98	89	9	10.1	0	4	△ 4	△ 100.0	118	104	14	13.5
	双葉	28	61	△ 33	△ 54.1	0	0	0	-	43	84	△ 41	△ 48.8
	相馬	50	53	△ 3	△ 5.7	1	1	0	0.0	57	64	△ 7	△ 10.9
高速隊		34	28	6	21.4	3	4	△ 1	△ 25.0	39	31	8	25.8
計		2,997	3,266	△ 269	△ 8.2	49	57	△ 8	△ 14.0	3,446	3,857	△ 411	△ 10.7

5 いわき市の人口

(令和4年 1月 1日現在)

署名	区分	人口 (人)	地区名
中央		192,577	平、常磐、内郷、四倉、小川、好間、三和、川前、久之浜・大久
東		82,374	小名浜
南		54,092	勿来、遠野、田人
計		329,043	

6 いわき市の車両台数

車両台数 (台)	摘要
281,115	令和3年3月末現在の陸運支局登録台数

7 いわき市の運転免許所有者数

(令和3年12月末現在)

署名	区分	所有者数			地区名
			男	女	
中央	所有者数(人)	127,110	69,199	57,911	平、常磐、内郷、四倉、小川、好間、三和、川前、久之浜・大久
	率 (%)		54.4	45.6	
東	所有者数(人)	53,820	28,864	24,956	小名浜
	率 (%)		53.6	46.4	
南	所有者数(人)	38,074	20,770	17,304	勿来、遠野、田人
	率 (%)		54.6	45.4	
計	所有者数(人)	219,004	118,833	100,171	
	率 (%)		54.3	45.7	

8 いわき市の運転免許証返納数(65歳以上)

(令和3年12月末現在)

署名	区分	返納者数			地区名
			65歳～74歳	75歳以上	
中央	返納者数(人)	743	252	491	平、常磐、内郷、四倉、小川、好間、三和、川前、久之浜・大久
	率 (%)		33.9	66.1	
東	返納者数(人)	238	57	181	小名浜
	率 (%)		23.9	76.1	
南	返納者数(人)	222	66	156	勿来、遠野、田人
	率 (%)		29.7	70.3	
計	返納者数(人)	1,203	375	828	
	率 (%)		31.2	68.8	

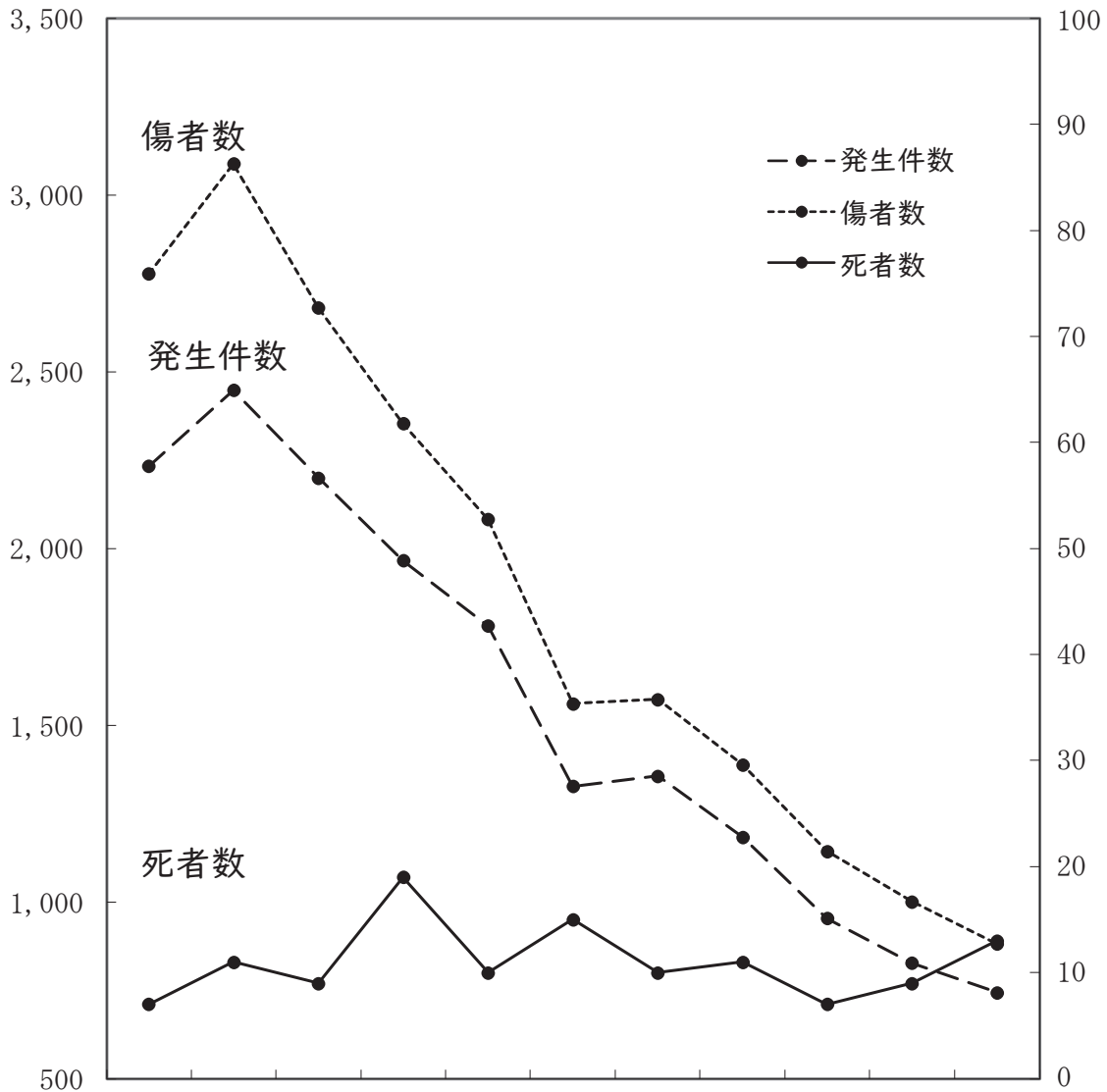
9 いわき市の交通事故

区分 比率	発 生 件 数				死 者 数				傷 者 数			
	中央	東	南	計	中央	東	南	計	中央	東	南	計
令和3年	444	229	71	744	7	4	2	13	514	289	78	881
令和2年	533	217	77	827	6	2	1	9	632	271	98	1,001
増減数	△ 89	12	△ 6	△ 83	1	2	1	4	△ 118	18	△ 20	△ 120
増減率(%)	△ 16.7	5.5	△ 7.8	△ 10.0	16.7	100.0	100.0	44.4	△ 18.7	6.6	△ 20.4	△ 12.0

10 いわき市の交通事故の推移

発生件数(件)
傷者数(人)

死者数(人)



区分	H23	H24	H25	H26	H27	H28	H29	H30	R1	R2	R3
発生件数	2,233	2,448	2,200	1,966	1,781	1,327	1,356	1,183	953	827	744
死者数	7	11	9	19	10	15	10	11	7	9	13
傷者数	2,777	3,089	2,681	2,353	2,082	1,561	1,573	1,388	1,143	1,001	881

11 人口10万人当たりの死者数

(1) 人口10万人当たりの死者数(全国・県内・市内)

年別	区分	全 国	県	いわき市	中央署	東 署	南 署
令和3年		2.09	2.67	3.95	3.63	4.86	3.70
令和2年		2.25	3.09	2.67	3.02	2.40	1.84

(2) 県内13市の人口10万人当たりの死者数

(人)

年別	区分	福島	会津若松	郡山	いわき	白河	南相馬	須賀川	喜多方	相馬	二本松	田村	伊達	本宮
令和3年		0.71	0.86	1.23	3.95	5.11	0.00	5.39	9.08	2.92	3.80	5.83	1.75	0.00
令和2年		3.16	0.85	1.21	2.67	3.38	7.59	9.30	0.00	2.71	1.83	0.00	3.43	3.30

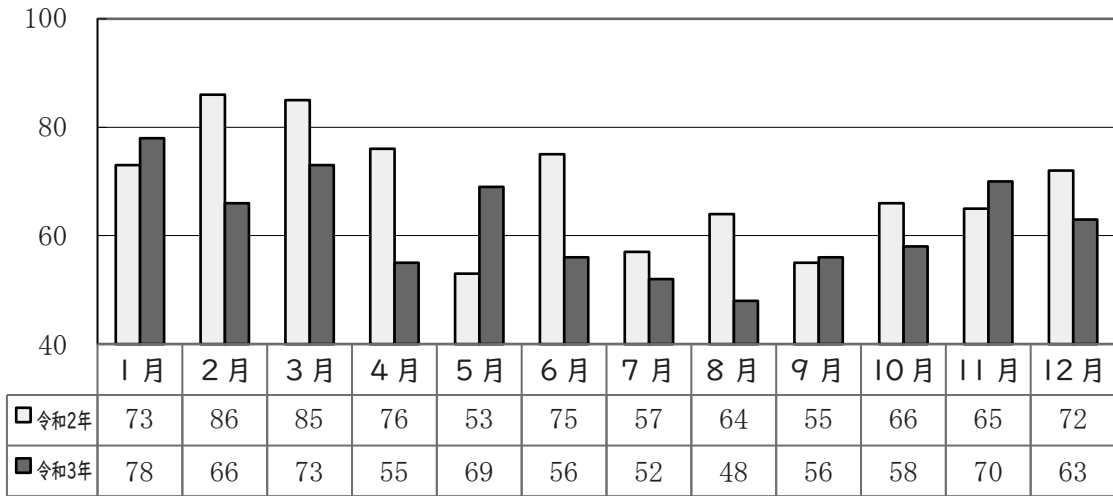
12 いわき市内の交通事故分析

(1) 月別発生状況

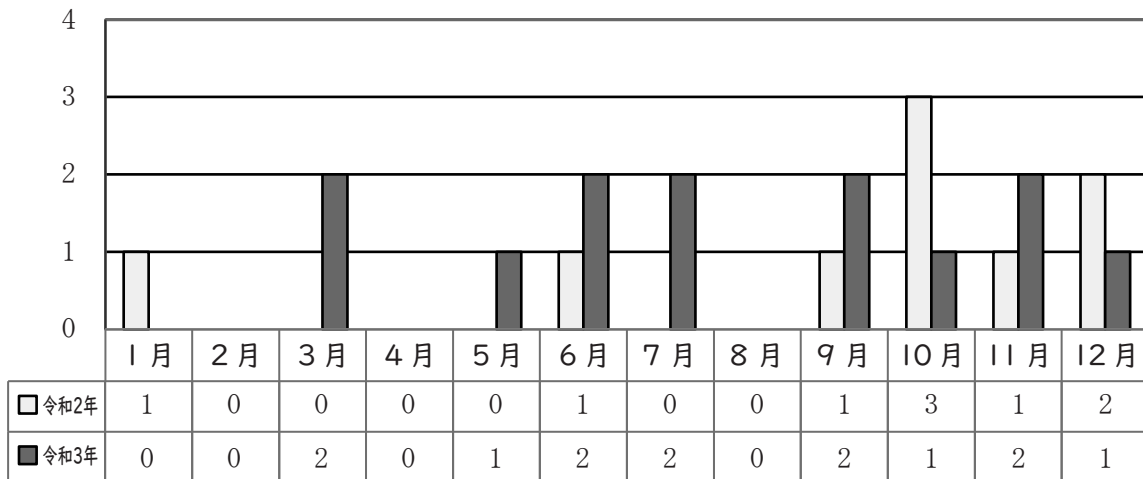
月別	区分	発 生 件 数				死 者 数				傷 者 数			
		中央	東	南	計	中央	東	南	計	中央	東	南	計
1月	令和3年	51	25	2	78	0	0	0	0	60	27	2	89
	令和2年	49	13	11	73	1	0	0	1	60	23	17	100
2月	令和3年	43	19	4	66	0	0	0	0	54	20	5	79
	令和2年	56	14	16	86	0	0	0	0	64	15	18	97
3月	令和3年	43	25	5	73	2	0	0	2	47	39	5	91
	令和2年	52	25	8	85	0	0	0	0	62	29	10	101
4月	令和3年	29	17	9	55	0	0	0	0	30	19	11	60
	令和2年	52	21	3	76	0	0	0	0	64	27	4	95
5月	令和3年	36	23	10	69	0	0	1	1	41	31	11	83
	令和2年	33	13	7	53	0	0	0	0	41	13	10	64
6月	令和3年	37	13	6	56	2	0	0	2	38	16	6	60
	令和2年	47	22	6	75	1	0	0	1	55	23	10	88
7月	令和3年	28	16	8	52	0	2	0	2	33	27	8	68
	令和2年	34	17	6	57	0	0	0	0	44	20	6	70
8月	令和3年	34	11	3	48	0	0	0	0	40	15	5	60
	令和2年	44	16	4	64	0	0	0	0	55	19	6	80
9月	令和3年	27	22	7	56	1	1	0	2	35	25	7	67
	令和2年	35	16	4	55	1	0	0	1	42	25	5	72
10月	令和3年	31	22	5	58	1	0	0	1	43	26	7	76
	令和2年	43	19	4	66	1	2	0	3	46	18	4	68
11月	令和3年	44	21	5	70	1	1	0	2	50	27	5	82
	令和2年	44	17	4	65	0	0	1	1	50	23	4	77
12月	令和3年	41	15	7	63	0	0	1	1	43	17	6	66
	令和2年	44	24	4	72	2	0	0	2	49	36	4	89
計	令和3年	444	229	71	744	7	4	2	13	514	289	78	881
	令和2年	533	217	77	827	6	2	1	9	632	271	98	1,001

月別発生状況の推移

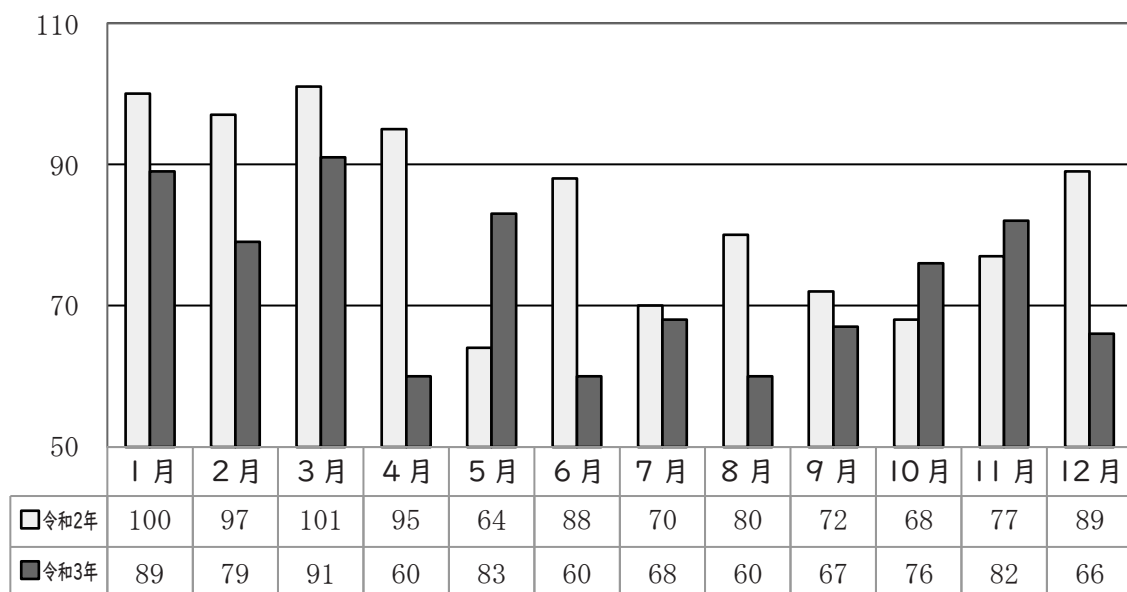
[発生件数]



[死者数]



[傷者数]



(2) 曜日別発生状況

区分		曜日							計
		日	月	火	水	木	金	土	
発生件数	令和3年	71	109	116	117	117	114	100	744
	令和2年	92	118	127	107	128	144	111	827
死者数	令和3年	3	1	1	1	3	2	2	13
	令和2年	0	0	2	0	0	1	6	9
傷者数	令和3年	87	128	141	147	124	129	125	881
	令和2年	115	143	149	131	157	171	135	1,001

(3) 時間別発生状況

区分		時間												計
		0 2	2 4	4 6	6 8	8 10	10 12	12 14	14 16	16 18	18 20	20 22	22 24	
発生件数	令和3年	5	2	11	111	98	111	86	84	119	91	21	5	744
	令和2年	8	5	13	106	108	117	81	94	153	100	33	9	827
死者数	令和3年	0	0	1	0	0	2	1	0	7	1	0	1	13
	令和2年	4	0	0	0	0	0	0	0	3	1	1	0	9
傷者数	令和3年	6	2	14	125	110	131	112	107	139	102	24	9	881
	令和2年	8	9	14	130	120	139	97	129	180	125	41	9	1,001

(4) 車種別発生状況(第一当事者)

区分		乗用					貨物				二輪				特殊車	自転車	歩行者	不明	計	
		大型	中型	準中型	普通	軽・ミニカー	大型	中型	準中型	普通	軽	小型二輪	軽二輪	原付二輪						原付
発生件数	令和3年	0	0	0	379	251	14	4	11	29	43	1	0	0	3	1	3	0	5	744
	令和2年	2	1	0	409	272	9	7	17	31	68	0	1	0	4	0	3	1	2	827
死者数	令和3年	0	0	0	2	6	0	0	0	0	1	1	0	0	1	0	2	0	0	13
	令和2年	0	0	0	4	4	0	0	0	0	0	0	0	0	0	0	1	0	0	9
傷者数	令和3年	0	0	0	459	292	15	5	16	34	50	0	0	0	2	1	1	0	6	881
	令和2年	2	1	0	496	328	10	7	22	39	86	0	1	0	4	0	2	1	2	1,001

(5) 路線別発生状況

区 分 路 線		発生件数		死者数		傷者数	
		令和3年	令和2年	令和3年	令和2年	令和3年	令和2年
	6号	65	93	2	1	81	110
	49号	19	19	1	1	21	20
	三桁国道	30	51	0	1	39	66
	計	114	163	3	3	141	196
県道	主要地方道	218	241	6	1	255	297
	一般県道	37	36	0	0	43	43
	計	255	277	6	1	298	340
市道		306	314	3	3	371	384
その他の道路		69	73	1	2	71	81
合計		744	827	13	9	881	1,001

(6) 第一当事者の年齢別発生状況

区 分		年 齢								高 齢 者				不 明	計
		16 才 未 満	16 才 代	20 才 代	25 才 代	30 才 代	40 才 代	50 才 代	60 才 代	65 才 代	70 才 代	75 才 代	80 才 以上		
発生 件 数	令和3年	0	23	74	66	98	108	112	56	61	69	34	38	5	744
	令和2年	2	29	78	65	125	118	118	65	72	60	44	49	2	827

(7) 事故類型別発生状況

区 分 類 型		発 生 件 数		死 者 数		傷 者 数	
		令和3年	令和2年	令和3年	令和2年	令和3年	令和2年
人 対 車 両	対 面 通 行 中	5	4	1	0	4	4
	背 面 通 行 中	8	9	0	1	8	8
	横断歩道横断中	32	45	1	0	32	50
	そ の 他 横 断 中	11	18	2	2	9	16
	路 上 (遊戯・作業中・停止中)	9	1	0	0	10	1
	歩 道 通 行 中	4	0	0	0	4	0
	そ の 他	8	22	0	1	8	23
計		77	99	4	4	75	102
車 両 対 車 両	正 面 衝 突	17	18	2	0	17	32
	追 突	276	326	0	0	347	405
	出 会 い 頭	186	186	0	0	236	233
	追 越 ・ 追 抜 時	4	5	0	0	4	6
	転 回 ・ 後 退 時	57	64	0	0	64	71
	進 路 変 更 時	19	17	0	0	21	22
	す れ 違 い 時	8	11	1	0	8	16
	右 折 時	70	62	1	1	77	70
	左 折 時	12	21	0	0	12	22
	そ の 他	8	4	0	0	10	6
計		657	714	4	1	796	883
車 両 単 独	工 作 物 衝 突	5	8	4	0	6	13
	路 外 逸 脱	0	2	0	3	0	0
	駐 車 車 両 衝 突	4	3	0	1	4	2
	転 倒	1	0	1	0	0	0
	そ の 他	0	1	0	0	0	1
計		10	14	5	4	10	16
列 車		0	0	0	0	0	0
合 計		744	827	13	9	881	1,001

(8) 違反別発生状況

違反		発生件数		死者数		傷者数	
		令和3年	令和2年	令和3年	令和2年	令和3年	令和2年
悪質違反	信号無視	34	42	0	0	42	46
	最高速度	2	0	2	0	6	0
	通区・追越	4	5	2	0	4	6
	歩行者妨害等	35	51	1	0	35	57
	一時不停止	40	32	0	0	55	39
	酒酔い運転	1	1	0	0	1	1
計		116	131	5	0	143	149
横断等禁止		1	2	0	0	2	2
車間距離不保持		1	0	0	0	1	0
進路変更		0	0	0	0	0	0
右折違反		1	1	0	0	1	1
左折違反		0	2	0	0	0	2
優先通行妨害等		61	76	1	1	72	94
交差点安全進行		37	24	0	0	43	25
徐行違反		1	5	0	0	1	5
過労等運転		0	0	0	0	0	0
安全運転義務違反	ハンドル操作不適	5	5	1	0	4	8
	ブレーキ操作不適	54	46	0	0	61	57
	前方不注意	143	176	2	3	176	227
	動静不注意	128	163	1	0	167	203
	安全不確認	170	176	0	1	186	207
	安全速度	6	2	0	0	6	2
	予測不適	0	1	0	0	0	1
	その他	5	9	1	2	4	10
計		511	578	5	6	604	715
安全不確認ドア開放		0	0	0	0	0	0
その他		12	5	0	2	13	5
歩行者等の違反	横断等	0	1	0	0	0	1
	めいてい・はいかい	0	0	0	0	0	0
	とびだし	0	0	0	0	0	0
	信号無視	0	0	0	0	0	0
	路上遊戯	0	0	0	0	0	0
	その他	0	0	0	0	0	0
計		0	1	0	0	0	1
不明		3	2	2	0	1	2
合計		744	827	13	9	881	1,001

(9) 交番・駐在所別発生状況

区 分 交番・駐在所		発 生 件 数		死 者 数		傷 者 数	
		令和3年	令和2年	令和3年	令和2年	令和3年	令和2年
中 央 署 管 内	十五町目交番	60	63	1	0	69	75
	駅前交番	26	32	0	0	28	36
	五色町交番	60	88	0	1	78	110
	内郷交番	53	62	0	1	57	79
	四倉交番	35	40	1	1	39	50
	常磐分庁舎	71	77	1	1	77	87
	中央台交番	30	33	0	0	31	43
	平窪駐在所	10	12	1	0	11	12
	好間駐在所	33	39	0	2	50	41
	川前駐在所	0	1	0	0	0	1
	沢渡駐在所	0	0	0	0	0	0
	三坂駐在所	2	3	0	0	2	3
	永戸駐在所	2	3	1	0	2	4
	小川駐在所	5	7	0	0	5	7
	豊間駐在所	7	7	1	0	6	9
	高久駐在所	8	11	0	0	8	13
	草野駐在所	23	28	0	0	28	31
	赤井駐在所	5	6	0	0	5	7
	久之浜駐在所	14	21	1	0	18	24
	その他	0	0	0	0	0	0
東 署 管 内	東警察署所在地	51	49	0	2	73	67
	泉交番	60	38	0	0	70	54
	渡辺駐在所	5	1	0	0	8	2
	西部交番	70	90	1	0	86	105
	江名交番	15	9	3	0	21	10
	鳥居下交番	28	30	0	0	31	33
	その他	0	0	0	0	0	0
南 署 管 内	南警察署所在地	27	29	0	0	31	35
	勿来交番	18	15	1	0	18	17
	錦交番	18	20	1	0	19	23
	川部駐在所	0	1	0	0	0	2
	田人駐在所	0	0	0	0	0	0
	遠野駐在所	6	6	0	1	7	11
	山田駐在所	2	6	0	0	3	10
合 計	744	827	13	9	881	1,001	

13 子どもの事故(被害)

(1) 全被害に占める割合

区分 比率	死者数		傷者数	
	令和3年	令和2年	令和3年	令和2年
全被害	13	9	881	1,001
子どもの被害	0	0	41	51
率 (%)	0.0	0.0	4.7	5.1

(2) 月別発生状況

区分	月別	1	2	3	4	5	6	7	8	9	10	11	12	計
	死者数	令和3年	0	0	0	0	0	0	0	0	0	0	0	0
令和2年		0	0	0	0	0	0	0	0	0	0	0	0	0
傷者数	令和3年	2	3	7	2	5	3	4	0	4	6	4	1	41
	令和2年	10	2	1	4	1	5	5	1	10	2	4	6	51

(3) 時間別発生状況

区分	時間別	0	1	2	3	4	5	6	7	8	9	10	11	12	13	14	15	16	17	18	19	20	21	22	23	計	
	死者数	令和3年	0	0	0	0	0	0	0	0	0	0	0	0	0	0	0	0	0	0	0	0	0	0	0	0	0
令和2年		0	0	0	0	0	0	0	0	0	0	0	0	0	0	0	0	0	0	0	0	0	0	0	0	0	0
傷者数	令和3年	0	0	0	0	0	0	0	7	1	0	2	7	0	3	8	7	1	4	1	0	0	0	0	0	41	
	令和2年	1	0	0	0	0	0	3	4	1	1	4	1	0	1	4	13	4	5	6	1	2	0	0	0	51	

(4) 学齢別発生状況

区分	学齢別	幼児	小学生	中学生	計
死者数	令和3年	0	0	0	0
	令和2年	0	0	0	0
傷者数	令和3年	11	23	7	41
	令和2年	13	24	14	51

(5) 事故類型別発生状況

区 分		死者数		傷者数	
		令和3年	令和2年	令和3年	令和2年
人 対 車 両	対面通行中	0	0	1	0
	背面通行中	0	0	0	0
	横断歩道横断中	0	0	5	7
	その他横断中	0	0	0	1
	路上遊戯・作業中	0	0	1	1
	そ の 他	0	0	0	4
	計	0	0	7	13
車 両 相 互	正面衝突	0	0	0	5
	追 突	0	0	13	5
	出 会 い 頭	0	0	16	15
	追越・追抜時	0	0	0	0
	転回・後退時	0	0	2	0
	進路変更時	0	0	0	3
	すれ違い時	0	0	0	6
	右 折 時	0	0	3	1
	左 折 時	0	0	0	0
	そ の 他	0	0	0	1
計	0	0	34	36	
車 両 単 独	工作物衝突	0	0	0	2
	路外逸脱	0	0	0	0
	駐車車両衝突	0	0	0	0
	転 倒	0	0	0	0
	そ の 他	0	0	0	0
計	0	0	0	2	
列 車	0	0	0	0	
合 計	0	0	41	51	

(6) 違反別発生状況

区 分		死者数		傷者数		
		令和3年	令和2年	令和3年	令和2年	
自 転 車 の 違 反	悪 質 違 反	信号無視	0	0	0	0
		最高速度	0	0	0	0
		通区・追越	0	0	0	1
		歩行者妨害等	0	0	0	0
		一時不停止	0	0	0	0
		酒 酔 い	0	0	0	0
	計	0	0	0	1	
	横断等禁止	0	0	0	0	
	車間距離不保持	0	0	0	0	
	進路変更	0	0	0	0	
	右折違反	0	0	0	0	
	左折違反	0	0	0	0	
	優先通行妨害	0	0	0	0	
	交差点安全進行	0	0	0	0	
	徐行違反	0	0	0	1	
	過労等運転	0	0	0	0	
	安 全 運 転 義 務 違 反	ハンドル・ブレーキ操作不適	0	0	0	0
		前方不注意	0	0	0	2
		動静不注意	0	0	0	0
		安全不確認	0	0	1	0
安全速度		0	0	0	0	
予測不適		0	0	0	0	
そ の 他		0	0	0	0	
計	0	0	1	2		
安全不確認ドア開放	0	0	0	0		
そ の 他	0	0	0	0		
違反あり計	0	0	1	4		
車両違反無し	0	0	0	0		
歩 行 者 の 違 反	信号無視	0	0	0	0	
	駐停車車両直前直後横断	0	0	0	0	
	走行車両直前直後横断	0	0	0	1	
	めいてい・はいかい等	0	0	0	0	
	とびだし	0	0	2	1	
	路上遊戯・作業	0	0	0	1	
	そ の 他	0	0	0	0	
歩行者違反あり計	0	0	2	3		
歩行者違反無し	0	0	7	15		
違反あり合計	0	0	3	7		
違反無し合計	0	0	7	15		
対象外当事者	0	0	31	29		
合 計	0	0	41	51		

14 高校生の事故(被害)

(1) 全被害に占める割合

区分 比率	死者数		傷者数	
	令和3年	令和2年	令和3年	令和2年
全被害	13	9	881	1,001
高校生の被害	0	0	27	21
率 (%)	0.0	0.0	3.1	2.1

(2) 月別発生状況

区分	月別	1	2	3	4	5	6	7	8	9	10	11	12	計
	死者数	令和3年	0	0	0	0	0	0	0	0	0	0	0	0
令和2年		0	0	0	0	0	0	0	0	0	0	0	0	0
傷者数	令和3年	3	1	3	0	2	4	3	1	2	1	4	3	27
	令和2年	2	2	1	1	1	3	0	2	2	0	4	3	21

(3) 時間別発生状況

区分	時間別	0	1	2	3	4	5	6	7	8	9	10	11	12	13	14	15	16	17	18	19	20	21	22	23	計
	死者数	令和3年	0	0	0	0	0	0	0	0	0	0	0	0	0	0	0	0	0	0	0	0	0	0	0	0
令和2年		0	0	0	0	0	0	0	0	0	0	0	0	0	0	0	0	0	0	0	0	0	0	0	0	0
傷者数	令和3年	0	1	0	0	0	0	1	7	2	1	0	2	1	1	1	1	0	3	0	2	1	1	2	0	27
	令和2年	0	0	0	0	0	0	2	6	0	1	0	0	0	0	0	2	0	4	3	0	1	2	0	0	21

(4) 曜日別発生状況

区分	曜日別	日	月	火	水	木	金	土	計
	死者数	令和3年	0	0	0	0	0	0	0
令和2年		0	0	0	0	0	0	0	0
傷者数	令和3年	3	2	7	5	4	3	3	27
	令和2年	2	5	4	2	3	3	2	21

(5) 事故類型別発生状況

区 分		死者数		傷者数	
		令和3年	令和2年	令和3年	令和2年
人 対 車 両	対面通行中	0	0	0	0
	背面通行中	0	0	2	0
	横断歩道横断中	0	0	1	0
	その他横断中	0	0	1	0
	路上遊戯・作業中	0	0	0	0
	そ の 他	0	0	0	0
	計	0	0	4	0
車 両 相 互	正面衝突	0	0	0	0
	追 突	0	0	2	3
	出 会 い 頭	0	0	10	7
	追越・追抜時	0	0	0	1
	転回・後退時	0	0	0	0
	進路変更時	0	0	0	0
	すれ違い時	0	0	0	0
	右 折 時	0	0	6	4
	左 折 時	0	0	3	6
そ の 他	0	0	0	0	
計	0	0	21	21	
車 両 単 独	工作物衝突	0	0	2	0
	路外逸脱	0	0	0	0
	駐車車両衝突	0	0	0	0
	転 倒	0	0	0	0
	そ の 他	0	0	0	0
計	0	0	2	0	
列 車	0	0	0	0	
合 計	0	0	27	21	

(6) 違反別発生状況

区 分		死者数		傷者数		
		令和3年	令和2年	令和3年	令和2年	
車 両 の 違 反	悪 質 違 反	信号無視	0	0	0	1
		最高速度	0	0	0	0
		通区・追越	0	0	0	0
		歩行者妨害等	0	0	0	0
		一時不停止	0	0	0	0
		酒 酔 い	0	0	0	0
	計	0	0	0	1	
	横断等禁止	0	0	0	0	
	車間距離不保持	0	0	0	0	
	進路変更	0	0	0	0	
	右折違反	0	0	0	0	
	左折違反	0	0	0	0	
	優先通行妨害	0	0	0	0	
	交差点安全進行	0	0	6	2	
	徐行違反	0	0	0	0	
	過労等運転	0	0	0	0	
	安 全 運 転 義 務 違 反	ハンドル・ブレーキ操作不適	0	0	0	0
		前方不注意	0	0	1	0
		動静不注意	0	0	1	2
		安全不確認	0	0	1	2
安全速度		0	0	0	0	
予測不適		0	0	0	0	
そ の 他	0	0	0	0		
計	0	0	3	4		
安全不確認ドア開放	0	0	0	0		
そ の 他	0	0	1	0		
違反あり計	0	0	10	7		
車両違反無し	0	0	10	7		
歩 行 者 の 違 反	信号無視	0	0	0	0	
	駐停車車両直前直後横断	0	0	0	0	
	走行車両直前直後横断	0	0	0	0	
	めいてい・はいかい等	0	0	0	0	
	とびだし	0	0	1	0	
	路上遊戯・作業	0	0	0	0	
そ の 他	0	0	0	0		
歩行者違反あり計	0	0	1	0		
歩行者違反無し	0	0	0	0		
違反あり合計	0	0	11	7		
違反無し合計	0	0	10	7		
対象外当事者	0	0	6	7		
合 計	0	0	27	21		

15 高齢者の事故(被害)

(1) 全被害に占める割合

区分 比率	死者数		傷者数	
	令和3年	令和2年	令和3年	令和2年
全被害	13	9	881	1,001
高齢者の被害	6	3	146	156
率 (%)	46.2	33.3	16.6	15.6

(2) 月別発生状況

区分		月別												計
		1	2	3	4	5	6	7	8	9	10	11	12	
死者数	令和3年	0	0	0	0	0	0	0	0	2	2	1	1	6
	令和2年	0	0	0	0	0	0	0	0	1	0	0	2	3
傷者数	令和3年	14	12	14	13	14	10	11	4	17	11	14	12	146
	令和2年	16	11	19	19	13	14	11	14	9	12	8	10	156

(3) 時間別発生状況

区分		時間別																								計
		0	1	2	3	4	5	6	7	8	9	10	11	12	13	14	15	16	17	18	19	20	21	22	23	
死者数	令和3年	0	0	0	0	0	0	0	0	0	0	1	0	0	0	0	0	2	2	0	1	0	0	0	0	6
	令和2年	0	0	0	0	0	0	0	0	0	0	0	0	0	0	0	0	1	1	0	1	0	0	0	0	3
傷者数	令和3年	1	0	0	0	0	1	3	8	11	11	15	17	8	14	12	11	9	13	9	1	0	0	1	1	146
	令和2年	0	0	0	0	1	1	3	8	12	10	20	12	16	10	7	10	16	13	7	5	4	0	0	1	156

(4) 年齢別発生状況

区分		年齢別				計
		65~69	70~74	75~79	80才以上	
死者数	令和3年	1	1	1	3	6
	令和2年	0	0	3	0	3
傷者数	令和3年	57	33	35	21	146
	令和2年	38	54	30	34	156

(5) 事故類型別発生状況

区 分		死者数		傷者数	
		令和3年	令和2年	令和3年	令和2年
人 対 車 両	対面通行中	1	0	1	1
	背面通行中	0	1	2	3
	横断歩道横断中	1	0	16	20
	その他横断中	2	2	4	7
	路上遊戯・作業中	0	0	3	0
	そ の 他	0	0	6	11
	計	4	3	32	42
	計	4	3	32	42
車 両 相 互	正面衝突	1	0	1	10
	追 突	0	0	45	45
	出 会 い 頭	0	0	33	32
	追越・追抜時	0	0	2	0
	転回・後退時	0	0	7	10
	進路変更時	0	0	0	3
	すれ違い時	0	0	3	1
	右 折 時	0	0	17	5
	左 折 時	0	0	3	3
	そ の 他	0	0	2	1
計	1	0	113	110	
車 両 単 独	工作物衝突	1	0	1	3
	路外逸脱	0	0	0	0
	駐車車両衝突	0	0	0	0
	転 倒	0	0	0	0
	そ の 他	0	0	0	1
計	1	0	1	4	
列 車	0	0	0	0	
合 計	6	3	146	156	

(6) 違反別発生状況

区 分		死者数		傷者数		
		令和3年	令和2年	令和3年	令和2年	
車 両 の 違 反	悪 質 違 反	信号無視	0	0	3	0
		最高速度	0	0	0	0
		通区・追越	1	0	0	0
		歩行者妨害等	0	0	0	0
		一時不停止	0	0	0	1
		酒 酔 い	0	0	0	0
	計	1	0	3	1	
	車 両 違 反	横断等禁止	0	0	0	1
		車間距離不保持	0	0	0	0
		進路変更	0	0	0	0
		右折違反	0	0	0	0
		左折違反	0	0	0	0
		優先通行妨害	0	0	0	1
		交差点安全進行	0	0	22	10
		徐行違反	0	0	1	0
		過労等運転	0	0	0	0
		安 全 運 転 義 務 違 反	ハンドル・ブレーキ操作不適	1	0	0
	前方不注意		0	0	0	2
	動静不注意		0	0	3	1
	安全不確認		0	0	3	0
	安全速度		0	0	0	0
	予測不適		0	0	0	0
	そ の 他		0	0	0	0
	計	1	0	6	3	
	安全不確認ドア開放	0	0	0	0	
そ の 他	1	0	1	3		
違反あり計	3	0	33	19		
車両違反無し	0	0	74	0		
歩 行 者 の 違 反	信号無視	0	0	0	0	
	駐停車車両直前直後横断	0	0	0	0	
	走行車両直前直後横断	0	0	0	1	
	めいてい・はいかい等	0	0	0	0	
	とびだし	0	0	0	0	
	路上遊戯・作業	0	0	0	0	
	そ の 他	0	2	3	5	
歩行者違反あり計	0	2	3	6		
歩行者違反無し	3	1	26	119		
違反あり合計	3	2	36	25		
違反無し合計	3	1	100	119		
対象外当事者	0	0	10	12		
合 計	6	3	146	156		

16 自転車の事故(被害)

(1) 全被害に占める割合

区分 比率	死 者 数		傷 者 数	
	令 和 3 年	令 和 2 年	令 和 3 年	令 和 2 年
全 被 害	13	9	881	1,001
自転車被害	1	1	47	56
率 (%)	7.7	11.1	5.3	5.6

(2) 月別発生状況

区分 月別		1	2	3	4	5	6	7	8	9	10	11	12	計
		死者数	令和3年	0	0	0	0	1	0	0	0	0	0	0
令和2年	0		0	0	0	0	0	0	0	0	0	1	0	1
傷者数	令和3年	7	2	2	6	6	7	1	4	5	1	3	3	47
	令和2年	1	5	4	3	4	5	4	6	3	5	9	7	56

(3) 時間別発生状況

区分 時間別		0	1	2	3	4	5	6	7	8	9	10	11	12	13	14	15	16	17	18	19	20	21	22	23	計	
		1	2	3	4	5	6	7	8	9	10	11	12	13	14	15	16	17	18	19	20	21	22	23	24		
死者数	令和3年	0	0	0	0	1	0	0	0	0	0	0	0	0	0	0	0	0	0	0	0	0	0	0	0	0	1
	令和2年	0	0	0	0	0	0	0	0	0	0	0	0	0	0	0	0	0	0	0	0	0	1	0	0	0	1
傷者数	令和3年	0	0	0	0	0	0	1	6	3	3	3	8	2	2	4	1	2	3	2	6	0	0	0	1	47	
	令和2年	0	0	0	0	1	1	3	8	2	3	1	3	0	2	3	4	4	7	4	3	0	5	0	2	56	

(4) 年齢別発生状況

区分 年齢別		幼 児	小学生	中学生	高校生	高齢者	一 般	計
死者数	令和3年	0	0	0	0	0	1	1
	令和2年	0	0	0	0	0	1	1
傷者数	令和3年	0	1	0	16	16	14	47
	令和2年	0	2	2	12	9	31	56

(5) 事故類型別発生状況

区 分 類 型		死者数		傷者数	
		令和 3年	令和 2年	令和 3年	令和 2年
人 対 車 両	対面通行中	0	0	0	0
	背面通行中	0	0	0	0
	横断歩道横断中	0	0	0	0
	その他横断中	0	0	0	0
	路上遊戯・作業中	0	0	0	0
	そ の 他	0	0	0	0
	計	0	0	0	0
車 両 相 互	正面衝突	0	0	0	0
	追 突	0	0	0	4
	出 会 い 頭	0	0	25	21
	追越・追抜時	0	0	1	1
	転回・後退時	0	0	0	1
	進路変更時	0	0	0	0
	すれ違い時	0	0	0	1
	右 折 時	0	0	11	13
	左 折 時	0	0	10	13
	そ の 他	0	0	0	1
	計	0	0	47	55
車 両 単 独	工作物衝突	1	0	0	1
	路外逸脱	0	1	0	0
	駐車車両衝突	0	0	0	0
	転 倒	0	0	0	0
	そ の 他	0	0	0	0
	計	1	1	0	1
列 車	0	0	0	0	
合 計	1	1	47	56	

(6) 違反別発生状況

区 分 違 反		死者数		傷者数		
		令和 3年	令和 2年	令和 3年	令和 2年	
自 転 車 の 違 反	悪質違反	信号無視	0	0	1	1
		最高速度	0	0	0	0
		通区・追越	0	0	0	3
		歩行者妨害等	0	0	0	0
		一時不停止	0	0	0	1
		酒 酔 い	0	0	0	0
		計	0	0	1	5
	横断等禁止	0	0	0	0	
	車間距離不保持	0	0	0	0	
	進路変更	0	0	0	0	
	右折違反	0	0	0	0	
	左折違反	0	0	0	0	
	優先通行妨害	0	0	0	0	
	交差点安全進行	0	0	11	5	
	徐行違反	0	0	0	1	
	過労等運転	0	0	0	0	
	安全運転義務違反	ハンドル・ブレーキ操作不適	0	0	0	0
		前方不注意	0	0	1	0
		動静不注視	0	0	5	4
		安全不確認	0	0	3	6
		安全速度	0	0	0	0
予測不適		0	0	0	0	
そ の 他	0	0	0	0		
計	0	0	9	10		
安全不確認ドア開放	0	0	0	0		
そ の 他	0	1	1	0		
違反あり計	0	1	22	21		
車両違反なし合計	0	0	25	33		
対象外当事者	1	0	0	2		
合 計	1	1	47	56		

17 歩行者の事故(被害)

(1) 全被害に占める割合

区分 比率	死者数		傷者数	
	令和3年	令和2年	令和3年	令和2年
全被害	13	9	881	1,001
歩行者の被害	4	4	78	106
率 (%)	30.8	44.4	8.9	10.6

(2) 月別発生状況

区分	月別	1	2	3	4	5	6	7	8	9	10	11	12	計
	死者数	令和3年	0	0	0	0	0	0	0	0	1	1	1	1
令和2年		0	0	0	0	0	0	0	0	1	1	0	2	4
傷者数	令和3年	9	6	9	2	10	6	2	3	7	7	11	6	78
	令和2年	22	10	10	5	7	8	7	5	8	8	9	7	106

(3) 時間別発生状況

区分	時間別	0	1	2	3	4	5	6	7	8	9	10	11	12	13	14	15	16	17	18	19	20	21	22	23	計
		1	2	3	4	5	6	7	8	9	10	11	12	13	14	15	16	17	18	19	20	21	22	23	24	
死者数	令和3年	0	0	0	0	0	0	0	0	0	0	0	0	0	0	0	0	2	2	0	0	0	0	0	0	4
	令和2年	0	1	0	0	0	0	0	0	0	0	0	0	0	0	0	0	1	1	0	1	0	0	0	0	4
傷者数	令和3年	1	1	0	0	0	3	2	11	1	5	5	6	2	4	6	5	0	8	10	5	2	1	0	0	78
	令和2年	1	0	0	0	1	0	1	2	2	4	9	5	3	6	6	8	13	15	9	12	6	2	1	0	106

(4) 年齢別発生状況

区分	年齢別	幼児	小学生	中学生	高校生	高齢者	一般	計
死者数	令和3年	0	0	0	0	4	0	4
	令和2年	0	0	0	0	3	1	4
傷者数	令和3年	2	3	2	4	32	35	78
	令和2年	1	10	2	0	45	48	106

(5) 事故類型別発生状況

区 分 類 型		死者数		傷者数	
		令和 3年	令和 2年	令和 3年	令和 2年
人 対 車 両	対面通行中	1	0	4	4
	背面通行中	0	1	8	8
	横断歩道横断中	1	0	32	50
	その他横断中	2	2	9	16
	路上遊戯・作業	0	0	14	1
	そ の 他	0	1	8	21
	計	4	4	75	100
車 両 相 互	正面衝突	0	0	0	0
	追 突	0	0	1	1
	出 会 い 頭	0	0	0	1
	追越・追抜時	0	0	0	0
	転回・後退時	0	0	0	0
	進路変更時	0	0	0	0
	すれ違い時	0	0	0	0
	右 折 時	0	0	0	0
	左 折 時	0	0	0	0
	そ の 他	0	0	0	0
計	0	0	1	2	
車 両 単 独	工作物衝突	0	0	0	3
	路外逸脱	0	0	0	0
	駐車車両衝突	0	0	2	0
	転 倒	0	0	0	0
	そ の 他	0	0	0	1
計	0	0	2	4	
列 車	0	0	0	0	
合 計	4	4	78	106	

(6) 違反別発生状況

区 分 違 反		死者数		傷者数	
		令和 3年	令和 2年	令和 3年	令和 2年
歩 行 者 の 違 反	信号無視	0	0	2	0
	駐停車車両 直前直後横断	0	0	0	0
	走行車両 直前直後横断	0	0	0	2
	めいてい・はいかい等	0	0	0	0
	とびだし	0	0	3	1
	路上遊戯・作業	0	0	2	1
	そ の 他	1	2	6	12
	歩行者違反あり計	1	2	13	16
歩行者違反なし	3	2	64	90	
対象外当事者	0	0	1	0	
合 計	4	4	78	106	

18 飲酒運転の事故

(1) 全事故に占める割合

区分 比率	発生件数		死者数		傷者数	
	令和3年	令和2年	令和3年	令和2年	令和3年	令和2年
全事故	744	827	13	9	881	1,001
飲酒運転の事故	8	21	1	3	8	24
率 (%)	1.1	2.5	7.7	33.3	0.9	2.4

(2) 月別発生状況

区分	月別	1	2	3	4	5	6	7	8	9	10	11	12	計
		発生件数	令和3年	1	0	0	1	1	0	0	1	1	2	0
令和2年	4		4	2	1	1	0	0	0	2	4	1	2	21
死者数	令和3年	0	0	0	0	0	0	0	0	0	1	0	0	1
	令和2年	0	0	0	0	0	0	0	0	0	2	1	0	3
傷者数	令和3年	1	0	0	1	2	0	0	1	1	1	0	1	8
	令和2年	7	5	2	1	1	0	0	0	2	3	0	3	24

(3) 時間別発生状況

区分	時間別	0	1	2	3	4	5	6	7	8	9	10	11	12	13	14	15	16	17	18	19	20	21	22	23	計
		1	2	3	4	5	6	7	8	9	10	11	12	13	14	15	16	17	18	19	20	21	22	23	24	
発生件数	令和3年	1	0	0	1	0	0	1	0	1	0	1	0	0	0	0	0	0	0	2	1	0	0	0	0	8
	令和2年	2	2	0	2	0	2	1	1	2	1	0	0	0	1	0	1	0	1	0	0	2	1	1	1	21
死者数	令和3年	0	0	0	0	0	0	0	0	0	0	1	0	0	0	0	0	0	0	0	0	0	0	0	0	1
	令和2年	0	2	0	0	0	0	0	0	0	0	0	0	0	0	0	0	0	0	0	0	1	0	0	0	3
傷者数	令和3年	1	0	0	1	0	0	2	0	1	0	0	0	0	0	0	0	0	0	2	1	0	0	0	0	8
	令和2年	3	2	0	5	0	2	1	1	2	1	0	0	0	1	0	1	0	1	0	0	1	1	1	1	24

(4) 年齢別発生状況

区分	年齢別	16才未満	16～19	20～24	25～29	30才代	40才代	50才代	60～64	65～69	70～79	80才以上	計
		発生件数	令和3年	0	0	1	1	2	2	1	0	0	1
令和2年	0		0	1	1	5	6	3	1	3	1	0	21
死者数	令和3年	0	0	0	0	0	0	0	0	0	1	0	1
	令和2年	0	0	0	0	1	2	0	0	0	0	0	3
傷者数	令和3年	0	0	1	1	1	3	1	0	1	0	0	8
	令和2年	0	0	0	7	3	8	3	1	1	1	0	24

(5) 事故類型別発生状況

区分 類型		発生件数		死者数		傷者数	
		令和3年	令和2年	令和3年	令和2年	令和3年	令和2年
人 対 車 両	対面通行中	0	0	0	0	0	0
	背面通行中	0	0	0	0	0	0
	横断歩道横断中	0	1	0	0	0	1
	その他横断中	0	0	0	0	0	0
	路上遊戯・作業中	0	0	0	0	0	0
	その他	0	0	0	0	0	0
	計	0	1	0	0	0	1
車 両 相 互	正面衝突	1	3	0	0	1	7
	追突	3	11	0	0	3	12
	出会い頭	2	3	0	0	3	3
	追越・追抜時	0	0	0	0	0	0
	転回・後退時	1	0	0	0	1	0
	進路変更時	0	0	0	0	0	0
	すれ違い時	0	0	0	0	0	0
	右折時	0	1	0	0	0	1
	左折時	0	0	0	0	0	0
	その他	0	0	0	0	0	0
計	7	18	0	0	8	23	
車 両 単 独	工作物衝突	1	0	1	0	0	0
	路外逸脱	0	2	0	3	0	0
	駐車車両衝突	0	0	0	0	0	0
	転倒	0	0	0	0	0	0
	その他	0	0	0	0	0	0
計	1	2	1	3	0	0	
列車	0	0	0	0	0	0	
合計	8	21	1	3	8	24	

(6) 酒酔い運転及び酒気帯び運転の運転動機・飲酒場所・飲酒理由

動機 区分		他に乗り物が	なかつた	翌日の出勤に	困る	少ししか	飲まなかった	酔い	さました	車を置いていく	のが不安だった	深夜なので	大丈夫と思った	交通量が	少なかつた	その他	合計
		発生件数	令和3年	1	0	0	0	2	0	0	0	0	0	0	0	0	0
令和2年	2		0	1	4	0	7	0	0	0	0	0	0	0	0	7	21
死者数	令和3年	0	0	0	0	0	0	0	0	0	0	0	0	0	0	1	1
	令和2年	0	0	0	0	0	0	0	0	0	0	0	0	0	0	3	3
傷者数	令和3年	1	0	0	3	0	0	0	0	0	0	0	0	0	0	4	8
	令和2年	3	0	1	4	0	11	0	0	0	0	0	0	0	0	5	24

飲酒理由 飲酒場所		歓送迎会等		冠婚葬祭		等の行事		各種会合		友人等との付き合い		晩酌等酒好き		その他		合計	
		令和3年	令和2年	令和3年	令和2年	令和3年	令和2年	令和3年	令和2年	令和3年	令和2年	令和3年	令和2年	令和3年	令和2年	令和3年	令和2年
		自宅	発生件数	0	0	0	0	0	0	0	0	0	0	8	0	1	0
死者数	0		0	0	0	0	0	0	0	0	0	0	0	0	0	0	
傷者数	0		0	0	0	0	0	0	0	0	0	9	0	1	0	10	
知人・友人宅	発生件数	0	0	0	0	0	0	0	0	1	0	0	1	0	1	2	
	死者数	0	0	0	0	0	0	0	0	0	0	0	0	1	0	1	
	傷者数	0	0	0	0	0	0	0	0	1	0	0	1	0	0	1	
料理店 キャバレー バー・スナック	発生件数	0	0	0	0	0	2	2	4	0	1	0	0	2	7		
	死者数	0	0	0	0	0	0	0	0	0	0	0	0	0	0		
	傷者数	0	0	0	0	0	3	3	5	0	3	0	0	3	11		
その他の飲食店	発生件数	0	0	0	0	0	0	0	0	0	0	0	0	0	0		
	死者数	0	0	0	0	0	0	0	0	0	0	0	0	0	0		
	傷者数	0	0	0	0	0	0	0	0	0	0	0	0	0	0		
旅館・ホテル等の 宿泊施設	発生件数	0	0	0	0	0	0	0	0	0	1	0	0	0	1		
	死者数	0	0	0	0	0	0	0	0	0	0	0	0	0	0		
	傷者数	0	0	0	0	0	0	0	0	0	1	0	0	0	1		
その他	発生件数	0	0	0	0	0	0	0	1	0	0	5	1	5	2		
	死者数	0	0	0	0	0	0	0	0	0	0	1	2	1	2		
	傷者数	0	0	0	0	0	0	0	1	0	0	4	0	4	1		
合計	発生件数	0	0	0	0	0	2	3	5	0	11	5	3	8	21		
	死者数	0	0	0	0	0	0	0	0	0	0	1	3	1	3		
	傷者数	0	0	0	0	0	3	4	6	0	14	4	1	8	24		

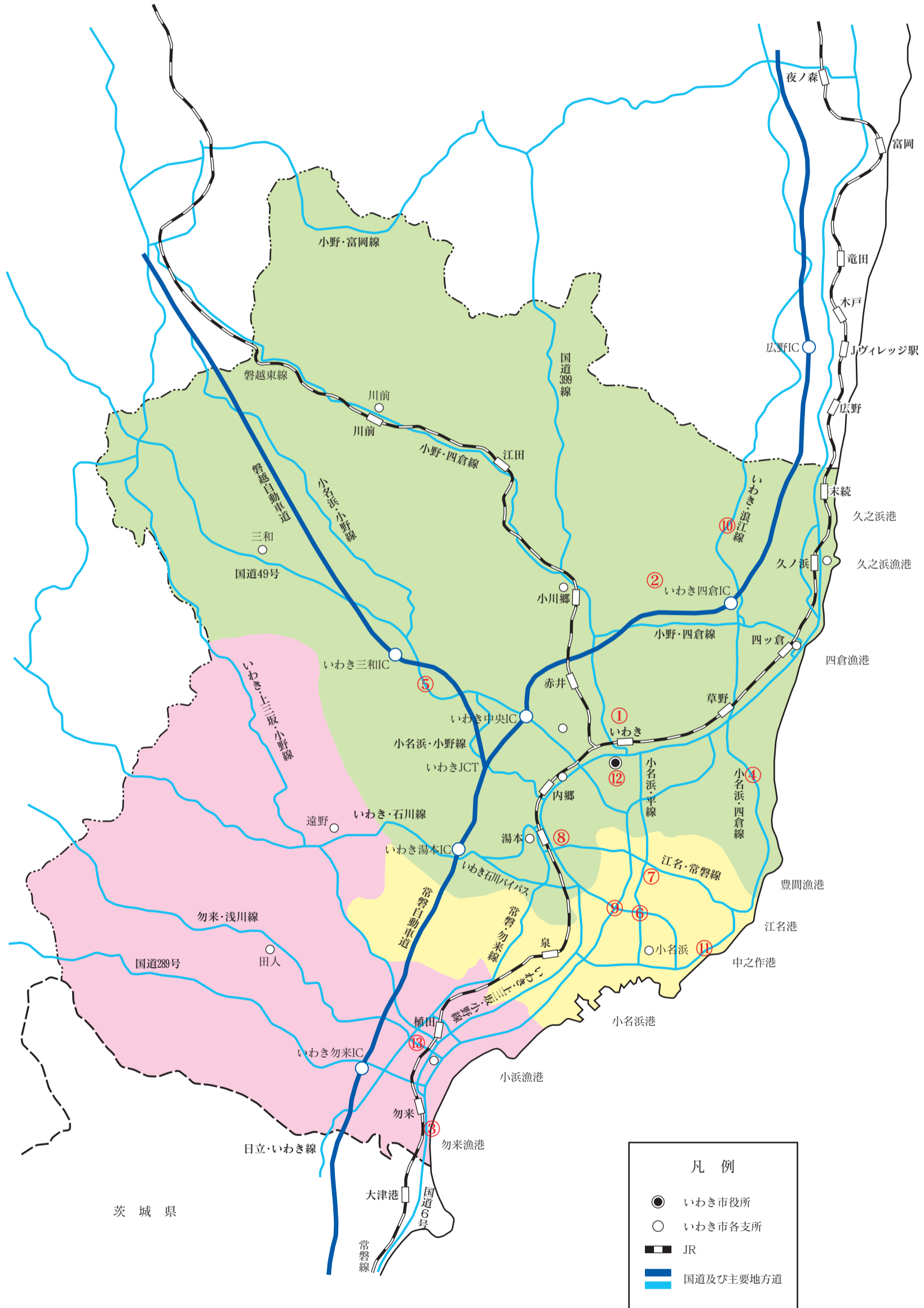
19 交通死亡事故の内容

番号	月 日	発生場所	種 別	性別	年齢	管轄署
①	3月14日	平 下 平 窪	原動機付自転車(運転者)	男	46	中央署
②	3月25日	四 倉 町 八 茎	大型自動二輪車(運転者)×軽四輪乗用自動車	男	44	中央署
③	5月5日	勿 来 町 関 田	自転車	男	53	南署
④	6月4日	平 沼 ノ 内	軽四輪乗用自動車(運転者)	男	20	中央署
⑤	6月12日	三 和 町 合 戸	軽四輪乗用自動車(運転者)×軽四輪乗用自動車 ×軽貨物自動車	男	57	中央署
⑥	7月2日	小 名 浜 下 神 白	普通乗用自動車×大型自動二輪車(運転者)	男	54	東署
⑦	7月24日	小 名 浜 上 神 白	普通乗用自動車(同乗者)	男	18	東署
⑧	9月21日	常 磐 関 船 町	軽四輪乗用自動車×歩行者	女	81	中央署
⑨	9月26日	小 名 浜 住 吉	軽四輪乗用自動車(運転者)×普通乗用自動車	女	73	東署
⑩	10月18日	大 久 町 大 久	軽四輪貨物自動車(運転者)	男	75	中央署
⑪	10月31日	小 名 浜 下 神 白	軽四輪乗用自動車×普通乗用自動車×歩行者	女	68	東署
⑫	11月18日	平 成 一 丁 目	自転車×歩行者	男	83	中央署
⑬	12月16日	錦 町 鳥 居 西	軽四輪乗用自動車×歩行者	男	96	南署

※ 下線は死亡者を示す。

いわき市区域図

(1,231.35km²)



※地図上の番号は「19 交通死亡事故の内容」の番号を示す。

資 料

～交通事故相談・安全運転相談のご案内～

交通事故（示談や賠償に関する助言等）及び安全運転（運転能力、認知機能の不安、免許返納等）に関する相談は、いわき市交通安全対策協議会（市民生活課内）で事前予約にて次のとおり受け付けており、どなたでも無料で相談いただけます。

- 1 日 時 毎週木曜日（祝日、年末年始を除く）の午後1時から午後4時
- 2 場 所 いわき市消費生活センター内会議室
（平字一丁目1番地 ティーワンビル4階）

<予 約 先>

- いわき市役所市民協働部市民生活課交通安全防犯係内
いわき市交通安全対策協議会
〒970-8686 いわき市平字梅本21番地
TEL 22-1152

※交通事故相談は予約希望日の2日前まで、
安全運転相談は予約希望日の10日前までにお電話ください。

～交通安全教室のご案内～

交通事故ゼロを目指して、幼児・小学生・中学生・高齢者等に、いわき市交通安全対策協議会の交通指導員が訪問し、交通安全教室を開催しております。

各種交通教材を用いた「実技や講話」、危険を察知する注意力を高めるためのトレーニング「いきいき運転講座」などご希望に合わせて行います。

交通教室のお申し込みは、「講師派遣依頼書」を提出いただくこととなりますが、事前にお電話にて仮予約をお願いいたします。講師派遣依頼書はメールでの提出も可能です。

詳しくはいわき市交通安全対策協議会ホームページ (<https://iwaki-kotaikyo.jp>) をご覧ください。

<申 込 先>

- いわき市役所市民協働部市民生活課交通安全防犯係内
いわき市交通安全対策協議会
〒970-8686 いわき市平字梅本21番地
TEL 22-1152
e-mail mail@iwaki-kotaikyo.jp

～交通安全指導用教材貸し出しのご案内～

市民の交通安全思想の普及のため、DVD等の交通安全指導用教材を無料で貸し出しいたしますのでご活用ください。

<教材の種類>

- DVD ※P32～参照
- プロジェクター
- スクリーン（巻込み式）
- 横断歩道マット（4枚1組）
- 模擬信号機（4基1組）
- 自転車用縄梯子

講師派遣依頼書

年 月 日

いわき市交通安全対策協議会長 様

住 所

.....

団 体 名

.....

代表者氏名

.....

交通教室を次のとおり開催したいので、講師の派遣をお願いいたします。

日 時	年 月 日 ()		午前・後 時 分～ 時 分まで		
開催場所	いわき市				
内 容	区 分	種 別	実施時間	対象者	人数
	講 話	交通一般 歩行 自転車 いきいき運転講座 その他 ()			
	実 技	歩行 自転車 その他 ()			
	映 画				
	その他				
担 当 者			電話番号		
備 考					

借 用 書

年 月 日

いわき市交通安全対策協議会長 様

使用 者 住 所

使用 者 名 (団 体)

使用 責 任 者

電 話 番 号

このことについて、次の備品を 月 日から 月 日まで借用します。

なお、破損等が生じた場合は、一切当方の責任において修理します。

備 品 名	備 考

※DVD借用の際はNo.、題名の記入をお願いいたします。

【ご注意】 無断でDVDの一部または全部を複製・改変・有料上映することは著作権法違反となります。

返 却 書

年 月 日

いわき市交通安全対策協議会長 様

住 所

.....

団 体 名

.....

代表者氏名

.....

借用備品等を次のとおり返却いたします。

使用月日	年 月 日	利 用 者 (○をつける)
使用場所		保育所(園) 幼稚園 小学校 中学校 高校
人 数	人(うち先生 人)	一般 事業所 研修 その他()
備 品 名		使用有無
機材等の故障の有無		
機材等の操作者氏名		
責 任 者 氏 名		

※ 記入上の注意

- DVDはNo、題名も記入してください。
- 損傷の有無は使用期間中に生じた損傷を簡潔に記入してください。

交通教室用映画DVD一覧表

番号	題名	種別	時間 (分)	内容
401	こぎつねの交通安全	幼児	16	峠に住むいたずらな3匹の子狐が街へ出ます。街で交通事故の恐ろしさを知り、子狐達は白バイ隊員になって交通事故を無くそうとトラックに接近している自転車の少年や、道路にとび出してくる少女に注意します。
402	がんばれ！子象の交通安全パトロール隊	幼児	17	子供に親しみやすい動物のアニメです。子象が通学中の横断歩道で事故の恐ろしさを知り、交通安全パトロール隊に入隊しました。ボールを追って飛び出した子リスを助けたり、二人乗り自転車の子ザルやヘルメット無着用のカバおばさんを注意しながら大切な命を交通事故から守る正しい交通ルールを子供たちに教えます。
403	グーパ王子の交通安全 守ろうお約束	幼児	12	グーパン星から地球にやってきた交通ルールを知らないグーパ王子とノララー。地球のお友達に正しい答えを聞きながら大切な交通のお約束を学んでいきます。現実感をもたせる実写映像と3Dアニメーションで楽しく学べます。
404	孫悟空の交通安全	幼児	15	孫悟空と仲間達が、遠い昔の唐の時代の中国から現代の日本にタイムスリップ。はじめて見るトラック、バス、信号などにびびったり、大パニックになりました。この作品は子供たちが楽しく見ているうちに、孫悟空たちと一緒に、交通規則の大切さを学べます。
405	あつぱれ！桃太郎の交通安全	幼児	17	あのスーパヒーローの「桃太郎」。そして、イヌ、サル、キジ、の名脇役が、それぞれの特技を活かして、基本を確認します。ユーモアとリズムで教える、交通標語もプラスした交通安全教育の決定版です。
406	ルールマンの交通安全	幼児	15	ちよとおちよこちよいでおひよのルールマンが地球の交通ルールと平和を守るため宇宙からやって来る。地球では、あの手この手で交通事故を起こす悪い奴、ジコラー達が大暴れ。子供たちに交通安全のポイントをしっかり教えながらジコラーたちの仕事から守るルールマン。ワクワクしながら覚えられる魅力を盛り込んだ作品です。
407	雪ダルマンの冬道交通安全	幼児	15	冬道は、人も車も「見えない」・「すべる」・「予想がつかない」といろいろと危険なことがいっぱいあります。春・夏・秋道も学べます。
408	はじめにおぼえる交通安全	幼児	12	ママハンダが三匹の子ハンダたちに交通ルールを教えるために街へ！ 「道路の歩き方」・「道路の渡り方」・「信号の渡り方」などの交通ルールを、楽しみながら覚えられる作品です。
409	うさぎと亀の交通安全	幼児	13	みんなが知っている民話「うさぎと亀」が楽しい交通ルールになりました。 交通ルールがわかるばかりではなく、なぜ交通ルールを守らなければならないかわかりやすく学びます。(2008)
410	まめうしくんの交通安全～宝さがしの旅だっし～	幼児	12	まめうしくんは、仲間の、どんぐり、あずき、あり、つぶたと宝さがしに出かけます。 まめうしくんたちにとって町を歩くのは初めての体験です。宝さがしの道中で、安全な道路の歩き方や、横断歩道の渡り方、信号についてなど交通ルールの基本を学んでいきます。(2009)

番号	題名	種別	時間(分)	内容
411	だるまちゃん交通安全	幼児	15	だるまちゃんの友達でんぐちやんが、竹馬にのったまま町へおつかいに行き、事故に遭ってしまいました。でんぐちやんのお見舞いに行くため交通ルールを勉強するだるまちゃんを通して、楽しく学ぶことができます(2000)。
412	アラジンと魔法のランプの交通安全	幼児	12	「アラジンと魔法のランプ」のキャラクターを使い、道路の歩き方や信号機のない横断歩道の渡り方、交通標識の意味や電車の踏み切りの渡り方など、子どもたちが交通事故に遭わないために、交通ルールを守る大切さを楽しく学べるようになっています。(2011)
413	とびだしはあぶないぞ！むしむし村の交通安全	幼児	12	子どもたちに馴染みの深い虫たちがキャラクターになって登場します。明るく楽しいストーリーの中で、歩行者として守るべき交通ルールの基本を、分かりやすく解説していきます。(2012)
414	赤ずきんちゃんと学ぼう交通ルール	幼児	14	「赤ずきんちゃん」がおぼあちゃんの家に行く途中で、道路の歩き方や横断歩道の渡り方など学んでいきます。歩行者として守るべき交通ルールの基本を学べます。(2014)
415	孫悟空の交通ルール 修行中	幼児	13	孫悟空とその仲間たちが三蔵法師と一緒にクイズで修業しながら交通ルールを学びます。道路の歩き方や信号、横断歩道の渡り方などが勉強できる作品です。(2015)
416	はなかつぱの交通安全 ケーキを求めて右・左・右	幼児 ～小学生	13	テレビで大人気の「はなかつぱ」と仲間たちが、警察官に交通ルールを教えてもらいながら、車のたくさん通る隣町へケーキを買いに出かけます。 楽しい物語を通して、交通ルールを守る大切さを学ぶことができます。(2013)
417	サル太郎はとびださない！ 歩行者・自転車このうらルール	幼児 ～小学生	15	サル太郎が歩行中や自転車乗車中に起きたことを通して、道路には様々な危険があることを理解させ、交通ルールをきちんと身につけることの大切さを学ぶことができます。
418	安全の指定席 チャイルドシート	幼児 ～小学生	16	交通安全ファミリー作文コンクールでの優秀賞作品をアニメーション化し、チャイルドシート着用の大切さや交通ルールを、子供の視点からわかりやすく学べます。
419	小さな命を守ろう！みーちゃんとゆうすけの交通安全	幼児 ～小学生	15	日常のなかでの幼児、低学年の行動を実写で捉え、交通ルールと車の恐ろしさを迫力ある映像で学べます。
420	ケンタとニヤンタのクルマ大好き！ チャイルドシートはカチッとね	幼児 ～小学生	15	「ストップマン」が登場し、主人公のケンタとニヤンタにチャイルドシートを着用しない時の恐さや、車のそばで遊んだり、車の陰から飛び出したりすると交通事故に会う危険があることを描き、正しい交通ルールを学んでいくことの大切さを子供たちに伝えていきます。(2009)
421	子てんぐこころうの守ろう！交通ルール	幼児 ～小学生	12	日頃、目にする現実の信号機や、横断歩道、交差点を背景に、子天狗小太郎が交通安全のポイントを学んでいきます。また、大切なポイントはイラストで復習し、交通安全の知識の定着を図る作品です。
422	町内新撰組 おたすけ組めざし隊の交通安全 交通ルールを守って めざせ！動物園！	幼児 ～小学生	13	子どもたちが親しみやすい動物のキャラクターを用い、仲良し「町内新撰組」の3人の体験を通して、道路や横断歩道の渡り方、信号の見方などの交通ルールを楽しく学べます。(2013)

番号	題名	種別	時間(分)	内容
423	忍者玉丸ルールを守って交通安全！！の巻	幼児 ～小学生	12	現代の日本にタイムスリップした忍者玉丸たちが、敵の忍者から「虎の巻」を取り返そうとする中で、道路の歩き方や横断歩道の渡り方を学んでいます。(2015)
424	三太郎とかげや姫の交通安全	幼児 ～小学生	14	浦島太郎・桃太郎・金太郎・かげや姫が、乙姫様のいるレストラン竜宮に向かう道中で道路の歩き方や横断歩道の渡り方を学びます。 交通ルールを守る大切さを楽しむ作品です。(2016)
425	ズッコケ三人組のこうつうあんぜん いつもあんぜんかかくにんの巻	幼児 ～小学生	12	子供たちに人気のあるズッコケ三人組のアニメで、飛び出しの危険性を子供たちに伝え、事故を防ぐために交通ルールを身に付けておく大切さを学べる作品です。
426	できたかな？あんぜんかくにん ケンタとニヤンタのこうつうあんぜん	幼児 ～小学生	13	幼児の交通事故を防ぐため、子供たちが関心をもって観られるよう、男の子や猫が登場するアニメになっており、自然と交通ルールを学べる作品になっています。(2008)
427	三ひきの子ぶたの交通安全	幼児 ～小学生	14	三ひきの子ぶたの兄妹が道路の歩き方や横断歩道の渡り方、道路標識の意味などをうさぎ先生に教えてもらいながらお母さんが入院している病院を目指して歩いていきます。子ぶたたちと一緒に交通ルールを楽しむ作品とができる作品です。(2018)
428	ハローキティとまなぼう！こうつうルール	幼児 ～小学生	14	キティとミミイがママに道路を歩くときなどの交通ルールを教えてもらいながら、お友達のだニエルのお誕生日会へ向かいます。エンディングでも、本編を見て学んだことがおさらいできる作品になっています。(2019)
429	うしわかまるのこうつうあんぜん	幼児 ～小学生	10	タイムスリップをして現代に来てしまった牛若丸とカラス天狗。交通ルールを知らない牛若丸がカラス天狗に交通ルールを教えてもらいながら、元の時代に戻るためぐらま山を目指します。 楽しいアニメーションを見ながら交通ルールを学ぶことができます。
430	うしわかまるの自転車交通安全	幼児 ～小学生	12	タイムスリップをして現代に来てしまった牛若丸。自転車の交通ルールを知らない牛若丸にとって、道路は危険がいっぱい입니다。 初めて自転車で乗る牛若丸と共に自転車の交通ルールを学ぶことができる作品です。(2018)
431	自てん車安全大作戦！歌おう！ぼくらの交通安全	小学生	23	子供から大人までテレビなどでおなじみの、人気タレントが登場し、自転車を中心に交通安全のルールの大切さを、楽しく教えます。
432	ポンカンマンの自転車免許教室	小学生	18	増え続ける自転車事故。自転車は免許が無くても乗れますが、荒川区で実施している自転車免許制度を、免許取得する過程で交通ルールや運転技術を学ぶ様子を描いています。
433	バット大王の交通安全 Q&A	小学生	21	小学生の事故原因で常に大半を占める「飛び出し」「横断中の事故」に焦点をあて、日ごろ経験していると思われる危険な事例を再現しながら、特徴や事故防止の方法、留意点を子供の疑問に答えるようにQ&A方式で分かりやすく描いています。
434	やめよう飛びだし 守ろう信号	小学生	16	子供達を襲う恐ろしい交通事故。しかし、そのほとんどは、子供達自身の危険な行動が原因でおこっています。どのような場合に、どんな原因で事故が起こるのか。どうしたら事故を防げるのか。事故例を見ながら、子供にも十分理解できるように解説していきます。

番号	題名	種別	時間(分)	内容
435	サル太郎 ヘルメットはかぶってね 自転車にとるときはやくそく	小学生	15	自転車をプレゼントされたサル太郎と姫子がヘルメットをかぶって街へ出て、様々な場所で自転車の交通ルールを学んでいきます。 自転車走行の危険性を訴えると共に楽しみながら自転車の交通ルールを学べる内容となっています。(2009)
436	新しい自転車の交通ルール	小学生	15	「自転車の歩道通行に関する規定」・「乗車用ヘルメットに関する規定」など自転車の通行等に関する法規が改正されました。 自転車の新しいルールがわかりやすく学べます。(2005)
437	クニーヤンの交通安全 「正しい自転車の乗り方」	小学生	15	クニーヤンとその仲間たちと一緒にヘルメットの着用、タイヤの空気など自転車の点検。信号や標識などの決まり、スピードの出過ぎなど自転車の交通ルール「正しい自転車乗り方」を一緒に確認しながら学べます。
438	なぜ？どうして？から考える 小学生の自転車の安全な乗り方	小学生	16	小学生の啓太君と明菜さんが登場し、「危険な乗り方？」「なぜ危険なのか？」「自転車はどこを走るのが？」「どうしたら安全なのか？」「という問いかけに答えることにより学んでいきます。視聴者にも同じ問いを投げかけているので、映像を見ながら一緒に考えて理解を深めることができます。(2010)
439	こんなときが危ない！ 小学生のための自転車安全教室	小学生	17	自転車の乗り方を、基本からわかりやすく、ていねいに解説。典型的な自転車事故を再現したスタントシーンを、ポイントごとに挿入し、子どもたちに事故の恐ろしさを深く印象付けます。事故はどうして起きるのか、どうすれば防げるのかを明らかにし、交通安全への意識を高めます。(2012)
440	ドライブレコーダーは見えた！ 自転車の交通ルールを覚えよう ～小学生の交通安全～	小学生	15	交通事故を防ぐために重要なドライブレコーダーが、自転車の交通安全ルールを学びます。(2012)
441	クイズ！危険をさがせ 道路を歩くとき	小学生	15	道路の歩き方を学習するための危険予測トレーニングが、クイズ形式で楽しくできます。 危険な場面では、綿密に構成・撮影された実写映像で現実の交通状況を見せて問いかけることで、実践的な危険予測を身につけることができます。(2013)
442	クイズ！危険をさがせ 自転車に乗るとき	小学生	17	自転車の安全な乗り方を学習するための危険予測トレーニングが、クイズ形式で楽しくできます。 危険な場面では、綿密に構成・撮影された実写映像で現実の交通状況を見せて問いかけることで、実践的な危険予測を身につけることができます。(2013)
443	新しい自転車の交通ルール 魔法国からの使者	小学生	15	学校帰りに事故に遭いそうになった小学生3人が、魔法国からの使者と共に勇者の印を探しながら自転車の交通ルールについて学びます。 ルールをわかりやすく解説し、安全な利用方法について学ぶことができます。(2011)
444	道路にはどんな危険があるの？	小学生	19	「なぜ交通ルールは守らなければ危険なのか」「道路のどんなところに危険が潜んでいるのか」「どうすれば安全なのか」など、子ども自身に考えさせ、気づかせ理解を深めます。交通ルール遵守や危険予測能力を高め、自分の判断で安全行動が取れる様、学ぶことができます。(2011)
445	サヤカと自転車の約束 ～守ろう！自転車の交通ルール～	小学生	18	新しい自転車を心待ちにしているサヤカちゃんの夢の中にピカピカの新しい自転車が現れ、サヤカちゃんに自転車の交通ルールを教えます。正しい例と悪い例を示し、小学生もわかりやすく交通ルールを学べます。(2015)
446	ズッコケロボの自転車の交通安全	小学生	16	3DCGのキャラクターを使用し、子ども達に自転車の交通ルールをわかりやすく伝えます。また、ルールを無視した時にどのような危険があるのかを再現し、自転車への正しい理解を促します。

番号	題名	種別	時間(分)	内容
447	あの時『ボク』は自転車で・・・	小学生	26	小学生の悠人は、ある晩、突然部屋に現れた黒ずくめのおじさんと自転車の交通ルールを勉強していきます。自転車の正しい乗り方、交通ルールを守ることの大切さを訴えます。(2017)
448	忘れないで 5つのポイント 自転車の交通ルールとマナー	小学生 (中・高学年)	18	小学生の主人公が、自転車の交通ルールとマナーの“5つのポイント”(自転車安全利用五則)を女性警察官に説明してもらいながら学んでいきます。 また、乗る前の点検やヘルメット着用の大切さを確認できます。(2012)
449	スマホ・ケータイしながら大丈夫？ 「ながら」の行動が交通事故へ	小学生	17	「歩きながらのゲーム」やスマートフォン・携帯電話を操作しながらの自転車運転がなぜ危険なのかを実験をまじえながら検証した小学生向けの作品です。(2016)
450	知ってる？ 守ってる？ 自転車の交通ルール	小学生	19	いつも乗っている自転車にもよくわからないルールがある…。 出題されたクイズを主人公と一緒に考え、理由を知ること、交通ルールを守ることの大切さを学ぶことができます。(2018)
451	小学生の自転車教室 ～交通ルールを学んで 事故にあわない、おこさない～	小学生	17	小学生の主人公が、問いかげと解説を通して自転車の安全で正しい乗り方を学んでいきます。自転車の点検・通行場所・交差点での注意点・かかれた危険予測・乗車中の禁止事項・交通マナーについて理解を深めることができます。(2020)
452	自分で守ろう自分の命 防ごう自転車事故	小学生 ～中学生	16	小・中学生を中心に、自転車の交通ルールや交通マナーを身に付けることが運転者自身の安全を確保するとともに、歩行者の安全を守る事にもつながる事を理解させる作品です。
453	自転車も車両です ～交通安全への意識改革～	小学生 ～中学生	21	自転車で乗る人をはじめドライバーや歩行者に、「自転車も車両」という意識と責任感を持たせ、安全ルールの基本である自転車利用5則を理解させ、法規とマナーを守ることの大切さを教えます。
454	ストップ！ 自転車の危険運転 中学生の事故を防ぐ	中学生	20	中学生が自転車通学などで危険な乗り方をするケースが目立っています。自転車の基礎知識、車道の正しい通行など、決められた交通ルールを守らず加害者になってしまわないように自転車の交通ルールやマナー正しい乗り方を身近な交通シーンで解説し、安全で安心できる交通社会をつくることを中学生たちに訴えます。(2009)
455	ドライブレコーダーは見た！ あなたの乗り方、大丈夫！？ ～中学生の自転車交通ルール～	中学生	16	自転車を安全に利用する「自転車安全利用五則」を分かりやすく解説し、ドライブレコーダーが収録した衝撃的な映像を通じて、交通事故を疑似体験させながら、加害者になる例や刑事上・民事上の責任も紹介し、自転車の安全利用の重要性を学びます。(2012)
456	ケース・スタディ 中学生の自転車事故	中学生	18	中学生に多い自転車事故の典型例を取り上げ、スタントにより事故を再現。事故の恐ろしさを印象付けるとともに、何が事故の原因なのかを分かりやすく解説し、事故に遭わない、事故を起こさないための、安全な乗り方のポイントを学びます。(2012)
457	「知らなかった」では すまされない 中学生・高年生のための自転車交通ルール	中学生 ～高校生	19	リアルな再現映像やハワツー映像で、自転車事故の怖さや正しい自転車の乗り方、交通ルールの大切さを学べる作品です。(2016)
458	守ろう！ 自転車の交通ルール 中学生・高年生の自転車の安全な乗り方	中学生 ～高校生	20	ドライブレコーダーや実際の事故現場の映像、最新のCG映像も交えながら、自転車の交通ルールを分かりやすく解説。事故に遭わない、事故を起こさないための自転車の安全な乗り方を伝えています。(2017)

番号	題名	種別	時間(分)	内容
459	知ってほしい、自転車加害事故の現実 自転車通学をする生徒・学生のみなさんへ	中学生 ～高校生	18	自転車による加害事故の現実について、実際にあった事故の裁判記録をもとに、加害事故を起こすかどうか、どうすれば事故を防げるのかを検証していきます。自転車通学をするすべての方に読んでいただきたい作品です。(2020)
460	視覚が死角 見落とし・発見遅れが事故を呼ぶ	一般	25	安全運転の基本は「正しく見る」ことです。本作は、知ってるようで知らない視覚のメカニズムを探りながら解説します。さらに、見落としや発見の遅れがどのように事故と結びついてしまふのか、事故事例を通して訴え、具体的な事故防止への工夫を描いています。
461	飲酒運転の報い、破滅への道	一般	27	無謀な飲酒運転による、悲惨な死亡事故、そしてひき逃げ。これは犯罪といっても過言ではありません。飲酒運転をしてしまったドライバーの心の軌跡、訪れる家庭の崩壊、被害者を襲う突如の悲劇、悪質な交通事故の犯罪を訴えたドラマです。(2004)
462	飲酒運転 ひき逃げ事故—あと絶たぬ家族の悲しみ—	一般	25	無くなる事のない交通事故。突然、命を絶たれた被害者の無念。そして、一生深い悲しみの淵に閉ざされる被害者遺族。この作品は、「飲酒運転・ひき逃げ事故」の撲滅を切に願う被害者遺族取材し製作したものです。
463	一秒のミス 心のミス 危険予測と安全確認	一般	19	実際の事故を捉えたドライブレコーダーの映像や、事故の再現映像を織り交ぜながら検証し、レポーターの運転で常に危険予測をした、安全な走行を教えます。初心者ドライバー、また優良ドライバーが視聴しても、大変、有意義な内容になっています。(2011)
464	ドライブレコーダーは見た！ ドライバー心理から考える安全運転	一般	15	様々な事故の状況が刻み込まれたドライブレコーダーの映像と、その再現映像をもとに、ドライバーの心理に着目しながら危険回避のポイントを具体的に解き明かします。(2017)
465	危ない！そこに歩行者が！ 横断歩行者事故を防ぐ危険予測	一般	19	横断歩行者事故はどんな交通状況に多いのか、事故を防ぐにはどうすれば良いのかを、危険予測のスタイルで分かりやすく解説した作品です。(2017)
466	オトナのための自転車教室 ルールの基本を再チェック！	一般	16	「自転車安全利用五則」をベースに、基本的かつ重要な内容をスタント映像を交えながら解説します。課外自己の高額賠償金や道路交通法改正など注目ポイントも学べます。(2014)
467	ドライバーのための安全運転の基礎知識	一般	60	ドライバー向け講習で扱われる内容を13のテーマに分け収録。各テーマ5分前後にまとめられ、講習の内容に沿って必要なテーマを学べる作品です。(2011)
468	切り裂かれた未来～飲酒運転の代償～	一般	26	飲酒運転による死亡事故が、加害者だけでなくその家族や被害者家族、加害者が勤務する会社の社会的責任へと広がりを、周囲をも悲しみや苦しみの日々に突き落とす様子を描いた作品です。(2018)
469	運転マナーが大切 ～思いやり・ゆずり合いの心が事故を防ぐ～	一般	16	近年、社会問題化している「あおり運転」をしないための心構えや、「あおり運転」に遭遇した時の対処法を解説します。また、ドライブレコーダーの映像を使って、事故事例を検証し、安全運転のポイントを紹介していきます。(2019)
470	いのちを守る！運転者(ドライバー)の責任	一般	20	滋賀県大津市で起きた、保育園児らを巻き込んだ死傷事故や、ながらスマホによって死亡事故に遭った被害者遺族の無念の思いなど、事例を通じてドライバーが負う3つの法的責任と社会的責任について学びます。「ドライバー誰しもが交通事故の被害者にも加害者にもなってしまう可能性があることを今一度自覚して安全運転してほしい」本作のメッセージです。

番号	題名	種別	時間(分)	内容
471	あおり運転、厳罰化！ 道路交通法改正と「あおられない運転」	一般	17	2020年6月30日道路交通法の改正により、「あおり運転(妨害運転)」とされる行為が具体的に規定され、より厳しく処罰されることになりました。改正の内容や、あおり運転に遭わなかったためのポイント、あおり運転に遭ってしまったときの対処法などを紹介しています。(2020)
472	夢を奪ったハンドル ～飲酒・居眠り・ながら運転の悲劇～	一般	26	交通死亡事故を起し、実刑判決を受けたドライバーを収容する市原刑務所。受刑者は、毎日、自分が犯した罪と向き合っています。受刑者の反省の声をタテ軸に、残された被害者家族の悲しみの生活を捉えながら、私たちは加害者にも被害者にもなっていないといけないことを訴えている作品です。(2020)
473	楽しく街にでましよう 高齢者だからこそ知っておきたい交通ルール	高齢者	23	お年寄りは加齢と共に身体機能に変化がおこっています。若いときにはすぐに対処できた危険予知、危険回避も難しくなっています。でも、そのことを自覚してかしく街を歩けば、出歩きの楽しみがなくなります。高齢者だからこそできる対策を考える作品です。
474	林家木久蔵師匠の高齢者交通安全物語	高齢者	20	高齢社会が進み、高齢者の交通事故が増え続けています。高齢者の身体的、心理的な特性を具体的に取り上げながら、ラーメン屋の店主に扮した木久蔵師匠に登場してもらい、息子のきくおと一緒に交通ルールを楽しく学んでいきます。
475	見落とさない！「衰え」の信号 ～高齢ドライバーの事故を防ぐ～	高齢者	23	運転免許を持つ65歳以上の人の増加に伴い、高齢ドライバーが加害者となる事故も急増しています。この作品では、高齢ドライバー事故で最も多い「交差点での出会い頭事故」を中心に、様々な事故事例を検証し、事故原因を探ります。
476	高齢者の自転車と歩行 立場かわれば気も変わる	高齢者	22	高齢者の交通事故の大半が自転車走行中および歩行中に発生しています。歩行者・自転車両者をモデルに、日頃よく見受けられる高齢者の行動をいくつかの例に挙げ、交通ルールやマナーを考え、いかに自分勝手な振る舞いをしていないかを検証し解説していきます。
477	いつまでも安心して暮らすために ～高齢者の交通安全～	高齢者	22	運転者編・自転車編・歩行者編にわけて、高齢者に多くみられる交通事故の注意点をナビゲーターの舞の海秀平さんがわかりやすく紹介します。(2009)
478	宮本武蔵のお年寄りの交通安全	高齢者	30	お年寄りが交通事故から身を守るためには、平常心が必要であり危険を予測することが大切です。宮本武蔵が登場し、交通安全のルールをわかりやすく学べます。(2004)
479	かいげろうお銀のお年寄りの交通安全	高齢者	29	「かいげろう忍法帳」のかけろうお銀の活躍を楽しみながら、お年寄りに交通安全の大切さとルールを学んでもらいます。(2002)
480	林家たい平の高齢ドライバーの交通安全	高齢者	21	高齢ドライバーの交通ルールと加齢に伴う身体的・精神的特性を林家たい平師匠が軽妙な語り口で解説して安全運転の大切さを教えます。(2011)
481	ケシー高峰の交通事故を防ぐ 高齢者のための処方箋	高齢者	20	高齢者が交通事故に遭う理由を分析し、横断する際の事故原因・防止策、自転車交通ルール、自宅近くの道に潜む危険、多発する夕暮れ時の交通事故の防止策などを、高齢者に人気の医学漫談のケシー高峰さんがナビゲーター役としてアドバイスする作品です。(2011)
482	マギー司郎のお年寄りの交通安全	高齢者	20	歩行中や自転車乗車中に起きるお年寄りの交通事故。お年寄りに多い場所、外出時の交通安全のポイントを得意のマジックと映像のマジックで、楽しくわかりやすく教えます。(2009)

番号	題名	種別	時間(分)	内容
483	三遊亭小遊三の高齢者の交通安全	高齢者	17	三遊亭小遊三師匠を案内役に、身体能力の衰えを自覚した歩き方と自転車の運転ルールを紹介し、高齢者のみなさんに交通事故に遭わない行動を、楽しく分かりやすく理解していただける作品です。(2015)
484	シルバー世代のみなさん！ 正しい道路の横断、してますか？	高齢者	18	高齢歩行者の死亡事故の大半を占める「道路横断中の事故」を中心に、様々な交通場面の、どこに危険が潜んでいるのか、どうすれば事故を防げるのかを、ひとつずつ丁寧に、わかりやすく解説した作品です。(2017)
485	明るく、元気に、安全運転 沼田 爆の高齢ドライバーの交通安全	高齢者	23	車の利用は高齢者にとっても日々の生活に欠かせません。自分の身体能力をきちんと自覚してより慎重な運転を心がけ、明るく、元気に、いつまでも運転し続ける方法を学ぶことができる作品です。
486	いつまでも 安全運転を！ ～高齢ドライバーに必要なこと～	高齢者	15	高齢者になると、身体機能の低下や変化が事故につながることも少なくありません。高齢ドライバーに多い事故例を描きながら、どのようなことに注意をすれば交通事故を防ぐことができるのか、また、ドライバー本人にとって最も重要な「老いに気づき、いかに老いを補うのか」をポイントに安全運転の秘訣を示していきます。(2013)
487	孫と一緒に再確認！ 高齢者と交通ルール	高齢者	20	事故に遭ってしまったおばあちゃん、自分勝手に自転車で乗っていたおじいちゃんが孫に怒られ、交通ルールの大切さを自覚していく作品です。安全な歩行と安全な自転車利用について正しい交通ルールを学ぶことができます。(2012)
488	はなちゃんやじきたの交通安全 ～高齢歩行者・自転車向け交通安全ケーススタディ～	高齢者	20	やじきたさんのおじいちゃんコンビと、はなちゃんたちが登場し、高齢者の方が特に交通事故に注意してほしい場面や交通ルールをドラマ形式で学ぶことができる作品です。(2021)

- 福島県年間スローガン
わたります 止まるやさしさ ありがとう
- 年間重点事項
 - ◎ 特別重点事項「交通死亡事故の抑止」
 - 1 高齢者の交通事故防止
 - 2 子供の交通事故防止
 - 3 道路横断中の交通事故防止
 - 4 全ての座席のシートベルトとチャイルドシートの正しい着用の徹底
 - 5 自転車の交通事故防止と適正な利用の促進
 - 6 飲酒運転、無免許運転及び速度超過など悪質・危険な運転の根絶と飲酒が関与する交通事故の防止
 - 7 交差点・カーブ等における交通事故防止
 - 8 ゆずりあい運転の実践

- ◎ いわき市年間スローガン
譲り合い どうぞ！
- 「春の全国交通安全運動」スローガン
ぼくたちを まもってくれる まほうのベルト！！
- 「夏の交通事故防止県民総ぐるみ運動」スローガン
赤信号 止まろう！！ドライブレコーダー 録画中
- 「秋の全国交通安全運動」スローガン
少しでも 暗いと思ったら 早めのライトと反射材！！
- 「年末年始の交通事故防止
県民総ぐるみ運動」スローガン
一時の悦び 一生の後悔



いわき市



創りたい ゆたかな明日、伝えたい 誇れるいわき。